

Инструкции за монтаж и експлоатация

Двоен лектромагнитен вентил

Тип DMV-D.../11

Тип DMV-DLE.../11

Номинални диаметри
Rp 1/2 - Rp 2

Instrucțiuni de montaj și exploatare

Ventil electromagnet dublu

Tip DMV-D.../11

Tip DMV-DLE.../11

Diametre nominale
Rp 1/2 - Rp 2

Működési leírás és szerelési utasítás

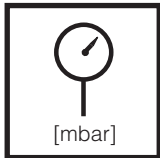
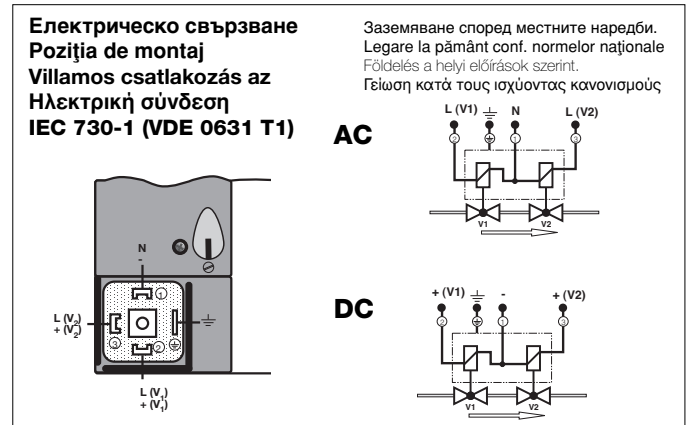
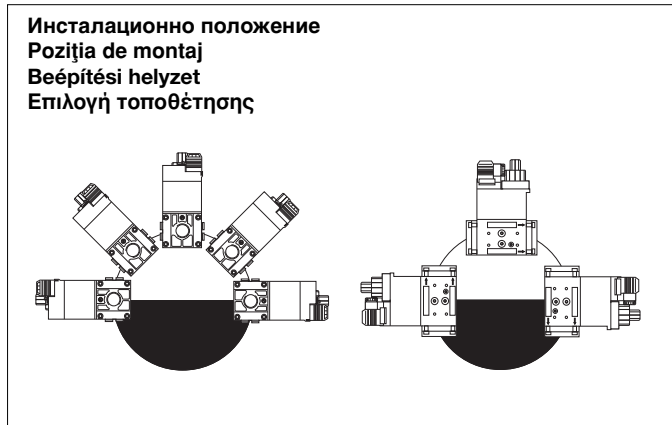
DMV-D.../11 és DMV-DLE.../11 típusú

kettős mágnesszelepek
Névleges átmérők:
Rp 1/2 - Rp 2

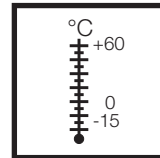
Οδηγίες λειτουργίας και συναρμολόγησης

Διπλή ηλεκτρομαγνητική βαλβίδα

Τύπος DMV-D.../11
Τύπος DMV-DLE.../11
Ονομαστικών διαμέτρων
Rp 1/2 - Rp 2



Макс. работно налягане
Presiunea max. de lucru
Max. üzemi nyomás
Μέγ. πίεση λειτουργίας
P_{max.} = 500 mbar (50 kPa)



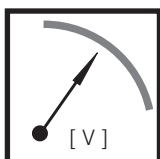
Οκολна температура
Temperatura ambiantă
Κοινητυπι ήμέρσέκλετ
Θερμοκρασία περιβάλλοντος
-15 °C ... +60 °C



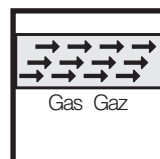
V1+V2 **Κλασ Α, Γρουπα 2**
V1+V2 **Clasa A, Grupa 2**
V1+V2 **A osztály, 2. csoport**
V1+V2 **Κατηγορία Α, Ομάδα 2**
според норма / conf. / szerint /
προδιαγραφών **EN 161**



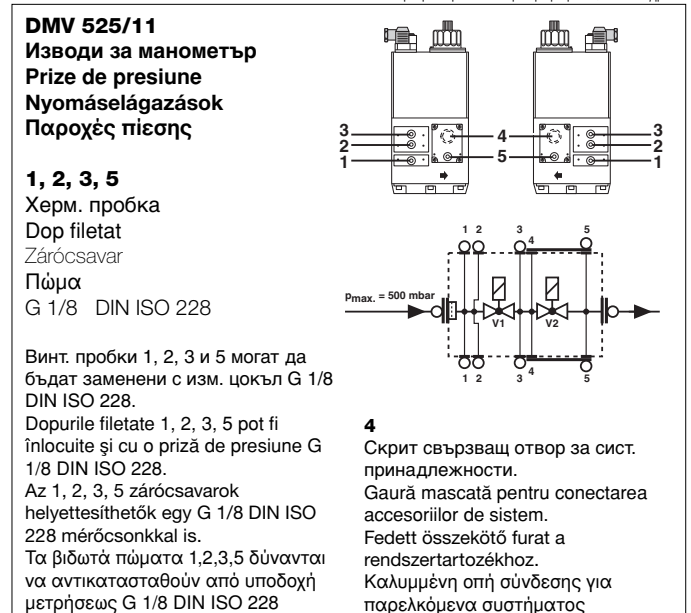
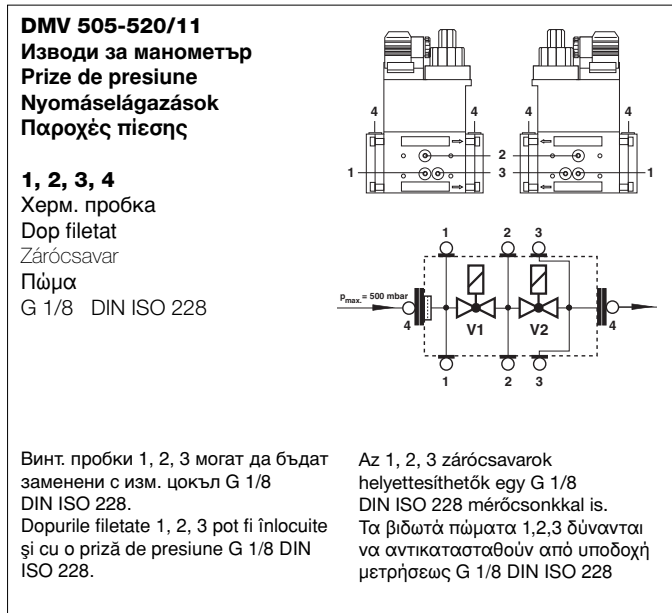
Степен на защита
Grad de protecție
Védettségi fokozat
Βαθμός προστασίας
IP54 според норма / conf. / szerint /
προδιαγραφών
IEC 529 (DIN EN 60 529)



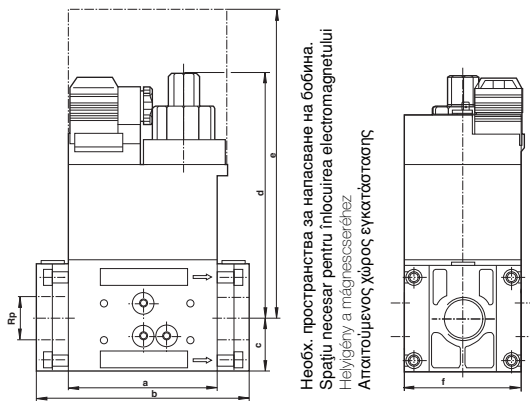
U_n ~(AC) 230 V
или/sau/vagy/ή
~(AC) 110 V - 120 V,
=(DC) 24 V - 28 V
Времетраене включен/Тимп
de inițiere/ Bekapcsolási idő/
Διάρκεια λειτουργίας **100 %**



Семейство / Familia 1 + 2 + 3
Κατηγορία / Οικογένεια 1 + 2 + 3
Не съдържа цветни метали, подходящ за газове с максимум 0,1 обемни % сероводород, изчислени като сухо вещество / Fără metale neferoase, se pretează pentru gaze până la max. 0,1 vol. % H₂S uscat. / Színezfém mentes, alkalmas a gázokhoz max. 0,1 tömegszázalékig, száraz H₂S. / Δεν περιέχει μη οξυδρογόνα μέταλλα, κατάλληλο για αέρια το πολύ με ογκομετρικό 0,1% H₂S ξηρό.

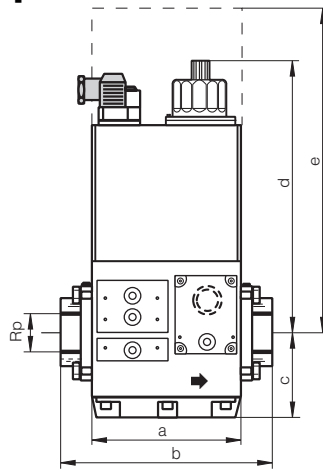


Размери / Dimensiuni / Beszerelési méretek / Διαστάσεις [mm]



Необх. пространство за напасване на бобина.
Spațiu necesar pentru înlocuirea electromagnetului
Helyigény a mágnesszelelhez
Απαιτούμενος χώρος εγκατάστασης

DMV 507-520/11



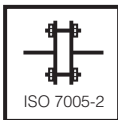
Необх. пространство за напасване на бобина.
Spațiu necesar pentru înlocuirea electromagnetului
Helyigény a mágnesszelelhez
Απαιτούμενος χώρος εγκατάστασης

DMV 525/11

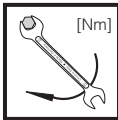
Тип Tip Típus Týπος	Rp	P _{max.} [VA]	I _{max.} ~(AC) 240 V	Време за отваряне Timp de deschidere Nyitási idő Χρόνος ενεργοποίησης	Размер / Dimensiuni / Beszerelési méretek / Διαστάσεις [mm]							Терно Greutate Súly Βάρος [kg]
					a	b	c	d	e	f	g	
DMV-D 507/11	Rp 3/4	45	0,20	< 1 s	93	141	35	134	232	73	---	2,1
DMV-D 512/11	Rp 1 1/4	65	0,28	< 1 s	124	174	45	150	254	99	--	4,6
DMV-D 520/11	Rp 2	90	0,37	< 1 s	124	201	45	190	333	99	--	5,6
DMV-D 525/11	Rp 2	110	0,46	< 1 s	162	239	88	255	400	103	123	12,1
DMV-DLE507/11	Rp 3/4	45	0,20	20 s	93	141	35	160	232	73	--	2,2
DMV-DLE512/11	Rp 1 1/4	65	0,28	20 s	124	174	45	179	254	99	--	4,7
DMV-DLE520/11	Rp 2	90	0,37	20 s	124	201	45	218	323	99	--	5,7
DMV-DLE525/11	Rp 2	110	0,46	20 s	162	239	88	275	400	103	123	12,3



Защитете дв. ел-магн. вентил от замърсяване с подходящи шлакоуловители. Инсталирано е сито. / Ventilul electromagnetic dublu se va feri de murdăria cu ajutorul unui filtru corespunzător pentru reținerea impurităților. Sita este deja montată la intrarea în ventil. / A kettős mágnesszelepet egy megfelelő szennyfogóval védeni kell a szennyeződéstől. A szűrő be van szerelve. / Χρησιμοποιήστε κατάλληλα φίλτρα για την προστασία του εσωτερικού της διπλής ηλεκτρομαγνητικής βαλβίδας από ρύπους. Η βαλβίδα διαθέτει φίλτρο πλέγματος.



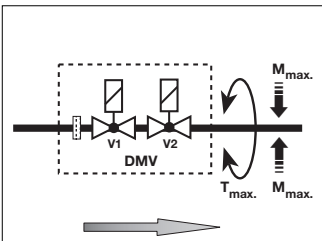
Затягайте подходящо винт. пробки и холендри.
Уверете се че са избрани подх. комбинации материали, например лят в кокила - стомана!
Strângeți în mod corespunzător dopul filetat și șuruburile de prindere.
Atenție la compatibilitatea materialelor din care sunt executate piesele îmbinate: fontă turnată sub presiune - oțel!
A záró- és összekötőcsavarokat szakszerűen kell meghúzni.
Figyelembe kell venni a présöntés - acél anyagpárosítást!
Σφίξτε προσεκτικά τα βύσματα και τις βίδες των συνδέσμων.
Βεβαιωθείτε για την καταλληλότητα συνδυασμού υλικών, π.χ. χυτοσίδηρος – χάλυβας!



Макс. усукващ момент / Сист. принадлежности M4 M5 M6 M8 G1/8 G1/4 G1/2 G3/4
cupluri maxime/accesorii sistem
Max. forgató nyomatékok / rendszertartozék 2,5 Nm 5 Nm 7 Nm 15 Nm 2,5 Nm 7 Nm 10 Nm 15 Nm
μέγ. ροπή / Παρελκόμενα συστήματος



Използвайте подходящи инструменти!
Folosii unelte corespunzătoare!
A megfelelő szerszámot kell használni!
Χρησιμοποιήστε κατάλληλα εργαλεία!
Затягайте винтовете на кръст!
Strângeți șuruburile în cruce!
A csavarokat keresztben kell meghúzni!
Σφίξτε τις βίδες σταυρωτά!



Не използвайте възела като лост!
Aparatul nu poate fi utilizat ca pârghie de lucru!
A készüléket nem szabad emelőként használni!
Μη χρησιμοποιείτε τη βαλβίδα σαν μοχλό

Rp	1/2	3/4	1 1/4	2	
M _{max.}	105	225	475	1100	[Nm] t ≤ 10 s
T _{max.}	50	85	160	250	[Nm] t ≤ 10 s

Опция Електрическо свързване	Opțional Racordul electric	Opció Villamos csatlakozás	Εναλλακτική ηλεκτρική σύνδεση
Свързване чрез PG11 към винт. клеми.	Conectarea la bornele filetate se face prin PG 11.	Csatlakozás a csavarokcsokra a PG 11-en keresztül.	Σύνδεση μέσω PG 11 σε βιδωτούς ακροδέκτες

Версия с резбови фланец
DMV - D(LE) 507/11 (DN 20) -
DMV - D(LE) 525/11 (DN 50)
Монтаж и демонтаж

1. Разхлабете винтове А и В,
не снемайте. Фигури 1 и 2.
2. Снемете винтове С и D.
Фигури 1 и 2.
3. Снемете дв. ел-магн. вентил
между резб. фланци. Фиг. 3 и
4.
4. След монтажа изпълнете
изпитвания за утечки и
функционалност.

Varianta constructivă cu flanșe filetate
DMV - D(LE) 507/11 (DN 20)
DMV - D(LE) 525/11 (DN 50)
Montare și demontare

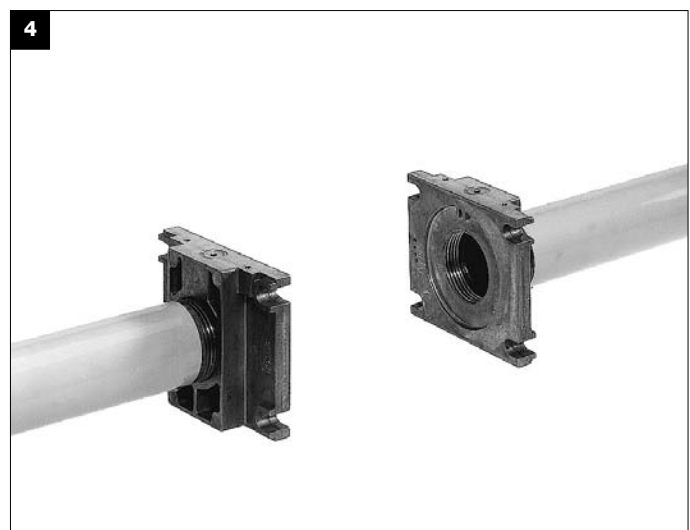
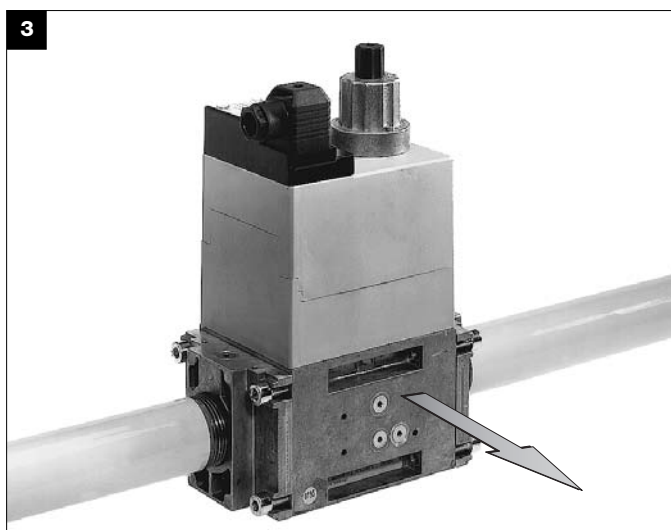
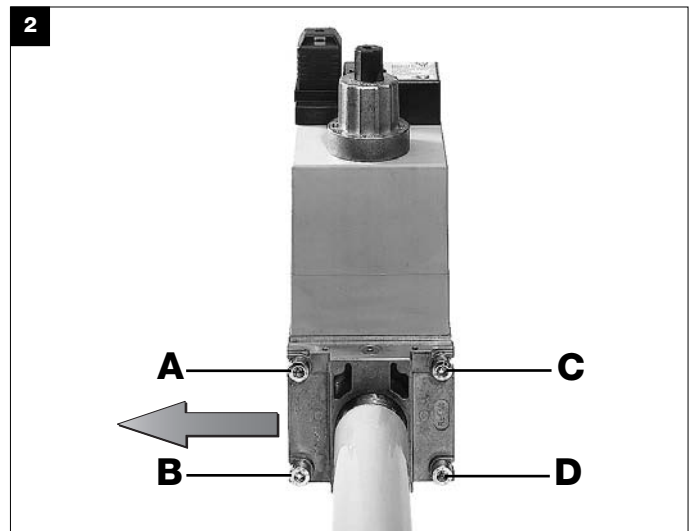
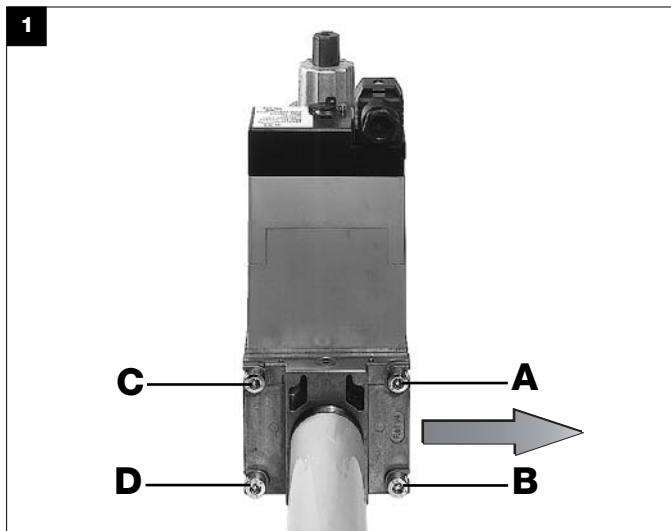
1. Slăbiți șuruburile A și B, **NU** le
desfaceți complet.
Vezi fig. 1 și 2.
2. Desfaceți șuruburile C și D.
Vezi fig. 1 și 2.
3. Scoateți ventilul
electromagnetic dublu dintre
flanșele filetate. Vezi fig. 3 și 4.
4. Efectuați controlul de
etanșeitate și funcțional după
montarea pieselor.

Menetkarimás kivitel
DMV - D(LE) 507/11 (DN 20)
DMV - D(LE) 525/11 (DN 50)
Be- és kiszerelés

1. Meg kell lazítani az A és B
csavarokat - de **nem** kell
kicsavarni ezeket. 1. és 2. kép.
2. Ki kell csavarni a C és D
csavarokat. 1. és 2. kép.
3. Ki kell húzni a menetes karimák
között a kettős mágnesszelepet.
3. és 4. kép.
4. A beszerelés után el kell végezni
a tömítettség és működési
próbát.

Παραλλαγή: Φλάντζα με σπείρωμα
DMV-D(LE) 507/11 (DN 20) -
DMV-D(LE) 525/11 (DN 50)
Συναρμολόγηση-αποσυναρμολόγηση

1. Χαλαρώστε τις βίδες A και B
χωρίς να τις αφαιρέσετε.
Σχήματα 1 και 2
2. Αφαιρέστε τις βίδες C και D
Σχήματα 1 και 2
3. Αφαιρέστε τη διπλή
ηλεκτρομαγνητική βαλβίδα,
ανάμεσα στις φλάντζες.
Σχήματα 3 και 4
4. Ελέγξτε για διαρροές και σωστή
λειτουργία μετά την εγκατάσταση



Оловна пломба

Ухо за оловна пломба 2
Ø 1,5 mm в херм. вентил.
Ухо за оловна пломба 3
Ø 1,5 mm във винт с отвори за ключ.

След задаване на желаната зад. стойност за налягане:
1. Затворете защитен вентил 1.
2. Прекарайте тел през 2 и 3. Фиг. 2.
3. Притиснете олово около краищата на телта, поддържайте къса телена примка.

Plombarea

Inelul 2 al plombeii în șaracul cu Ø 1,5 mm
Inelul 3 al plombeii în șurubul cu cap perforat la Ø 1,5 mm.

După fixarea presiunii nominale dorite:
1. Închideți șaracul de protecție 1
2. Introduceți sârma prin orificiile 2 și 3 în modul descris în fig. 2
3. Aplicați plomba la extremitățile sârmei, scurtați bucla cât se poate de mult.

Laplombálás

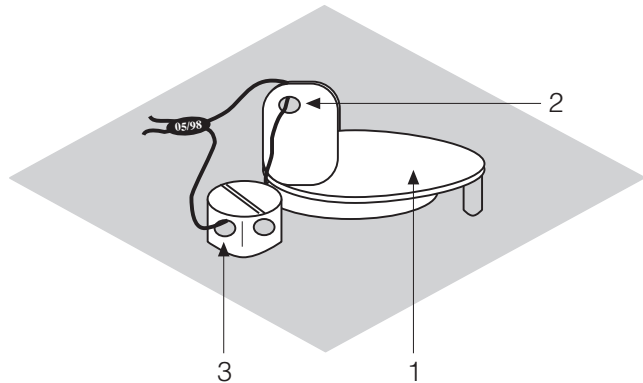
Az ólomzárful (2) az Ø 1,5 mm -es zárócsappantyúban, az ólomzárful (3) az Ø 1,5 mm -es palástfuratú csavarban található.

A névleges nyomásérték beállítása után:
1. Fel kell csavarni a védősapkát (1).
2. Át kell fűzni a drótot a (2) és (3) ólomfüleken (2. kép).
3. Rá kell nyomni a drótvégekre az ólomzárát, rövidere kell hagyni a dróthurkot.

Σφραγίδα μολύβδου

Σφραγίστε μέσω της οπής 2
Ø 1,5mm στο καπάκι
Σφραγίστε μέσω της οπής 3
Ø 1,5mm στην κεφαλή της βίδας

Μετά τη ρύθμιση της πίεσης:
1. Τοποθετήστε το καπάκι 1
2. Περάστε το σύρμα σφραγίδας από τα σημεία 2 και 3 (σχ. 2)
3. Πιέστε τη σφραγίδα κρατώντας το βρόγχο του σύρματος στενό



DMV - D 507/11 - 525/11
DMV-DLE 507/11 - 525/11
Задаване на осн. поток
възможно само при V1!

Задайте осн. дебит при отворен вентил. Задайте вентил V1 по време на работа. Непрекъснато проверявайте установените стойности. Най-малък зададен обемен поток:

DMV - D 507/11- 525/11
DMV - DLE 507/11 - 525/11
Reglarea debitului principal
este posibilă numai la V1!

Reglarea debitului principal se face cu ventilul deschis. Reglarea ventilului V1 se efectuează în timpul funcționării, verificați permanent măsurile de reglaj. Debitul volumic minim de reglaj:

DMV - D 507/11 - 525/11
DMV - D(LE) 507/11 - 525/11
A legnagyobb áramlat
beállítása csak a V1-en
keresztül lehetséges!

A legnagyobb áramlat beállítása nyitott szelepen keresztül történik. A V1 szelepen a beállítást üzem közben kell elvégezni, s a beállítási értékeket állandóan ellenőrizni kell. A legkisebb beállítási térfogatáram:

DMV - D 507/11 - 525/11
DMV - DLE 507/11 - 525/11
Ρύθμιση της κύριας ροής
γίνεται μόνο μέσω της V1!

Η ρύθμιση της κύριας ροής γίνεται με τη βαλβίδα ανοιχτή. Η ρύθμιση της βαλβίδας V1 γίνεται εν λειτουργία και ελέγχει συνεχώς την παροχή. Ελαχίστη ρύθμιση παροχής:

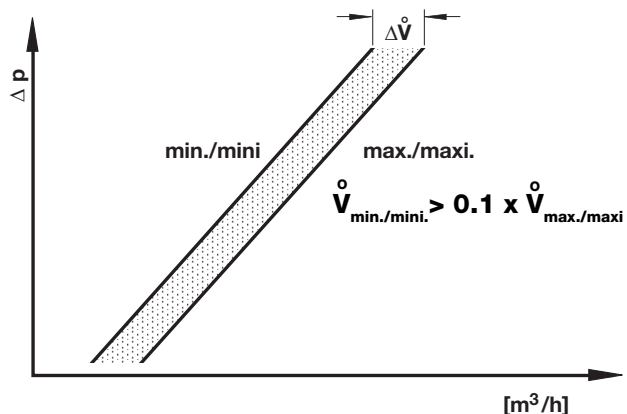
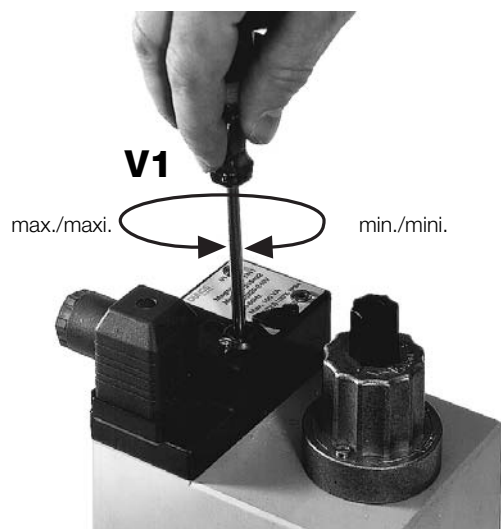
$$\dot{V}_{\min. / \text{mini.}} > 0.1 \times \dot{V}_{\max. / \text{maxi.}}$$

$$\dot{V}_{\min. / \text{mini.}} > 0.1 \times \dot{V}_{\max. / \text{maxi.}}$$

$$\dot{V}_{\min. / \text{mini.}} > 0.1 \times \dot{V}_{\max. / \text{maxi.}}$$

$$\dot{V}_{\min. / \text{mini.}} > 0.1 \times \dot{V}_{\max. / \text{maxi.}}$$

завъртане съответства приблизително на 0,5 mm ход.
O rotație completă corespunde unei curse de aprox. 0,5 mm
Egy fordulat kb. 0,5 mm szelepemelésnek felel meg.
Μία περιστροφή αντιστοιχεί σε μετακίνηση 0,5 mm



DMV-DLE
Наладка на стартов \dot{V} за бърз ход.

Фабр. наладка на DMV-DLE: Бързият ход не е настроен.

1. Развийте от хидр. спирачка капачката за регулировка E.
2. Обърнете капачката и я използвайте като инструмент.
3. Завъртане обратно на час.стрелка = увеличаване бърз ход (+).

DMV-DLE
Reglarea cursei rapide \dot{V}_{start}
Cursă rapidă nereglată

1. Desfaceți capacul de reglaj E de la frâna hidraulică.
2. Întoarceți capacul de reglaj și folosiți-l ca instrument de lucru.
3. Rotire spre stânga = creșterea cursei rapide (+)

DMV-DLE
 \dot{V}_{start} gyors szelepemelés-beállítás

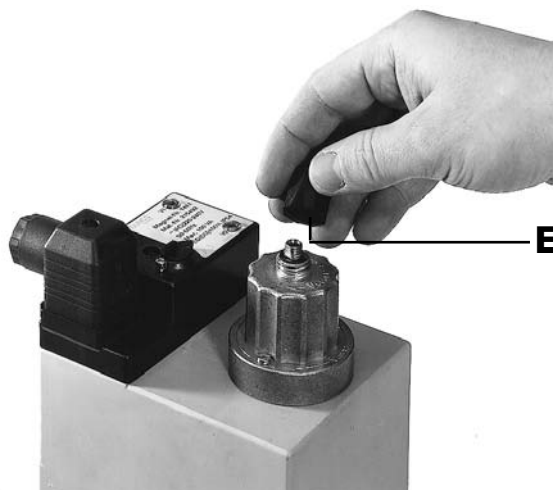
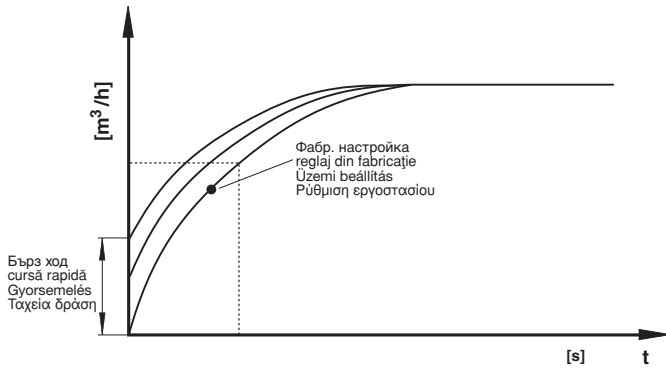
DMV-DLE üzemi beállítása: A gyorsemelés nincs beállítva.

1. Le kell csavarni a beállító sapkát (E) a hidraulikáról.
2. El kell forgatni a beállító sapkát és szerszámként kell használni.
3. Balirányú elforgatás = a gyorsemelés növelése (+).

DMV-DLE
Ρύθμιση ταχείας δράσης \dot{V}_{start}

Ρύθμιση εργοστασίου του DMV-DLE: Η ταχεία δράση δεν έχει ρυθμιστεί.

1. Ξεβιδώστε από το υδραυλικό φρένο την πεταλούδα E.
2. Γυρίστε την πεταλούδα και χρησιμοποιήστε την σαν εργαλείο.
3. Αριστερόστροφο βιδώμα αυξάνει την ταχύτητα δράσης (+)



Замяна на хидр. спирачка или на рег. планка.

1. Изключете горивното устройство.
2. Отстранете блок. лак от винт със скрита глава А.
3. Развийте винта със скрита глава А.
4. Развийте винт с гнез. глава В.
5. Повдигнете рег. планка С или хидр. спирачка D.
6. Свалете херметизираща пробка Е.
7. Заменете рег. планка С или хидр. спирачка D.
8. Завинтете двата винта А и В. Притегнете винта с гнез. глава само толкова, че да може да се завърта хидр. спирачка.
9. Покрийте винта със скрита глава А с блокиращ лак.
10. Изпитване за утечка:
Извод за манометър при херм. пробка 2:
DMV 507-520/11;
Извод за манометър при херм. пробка 3:
DMV 525/11;
 $p_{\max} = 500 \text{ mbar}$.
11. Изпълнете изпитване за функционалност.
12. Включете горивното устройство.

Înlocuirea discului de reglaj sau a frânei hidraulice

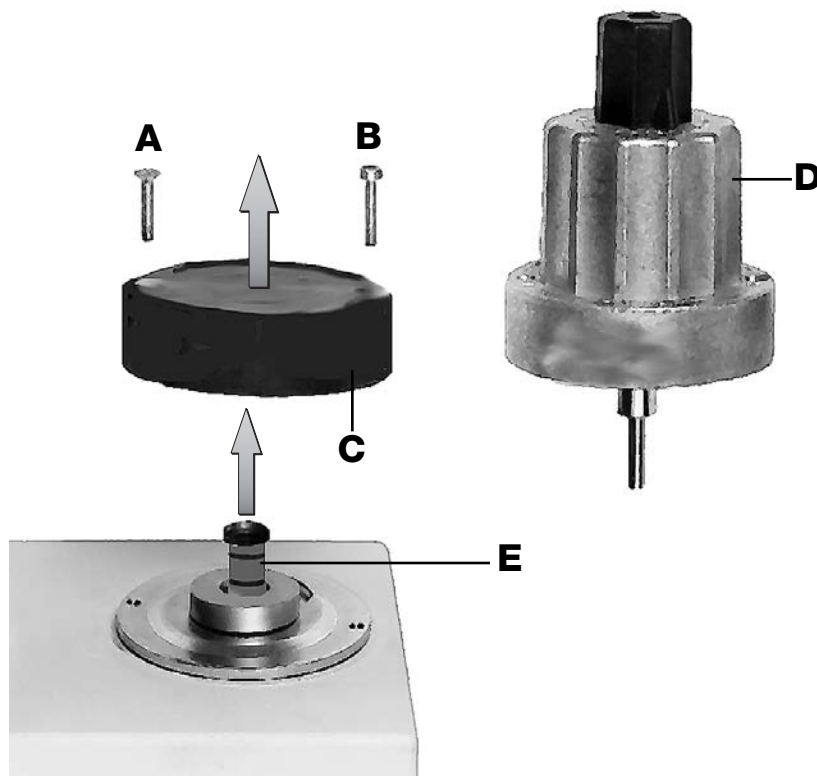
1. Oprîți instalația
2. Îndepărtați sigiliul de vopsea de pe șurubul cu cap înecat А.
3. Desfaceți șurubul cu cap înecat А
4. Desfaceți șurubul cu cap cilindric В.
5. Scoateți discul de reglaj С, resp. frâna hidraulică.
6. Scoateți dopul Е.
7. Încalcați frâna hidraulică D, respectiv frâna hidraulică D.
8. Strângeți la loc șurubul cu cap înecat și cel cu cap cilindric, lăsând loc pentru ca frâna hidraulică să mai poată fi rotită.
9. Aplicați sigiliul de vopsea pe șurubul cu cap înecat
10. Verificați etanșeitatea la priza de presiune:
dop filetat 2:
DMV 507-520/11.
dop filetat 3:
DMV 525/11.
 $P_{\max} = 500 \text{ mbar}$
11. Efectuați controlul funcțional
12. Porniți instalația

A hidraulika vagy a beállító tárcsa kicserélése

1. Ki kell kapcsolni a berendezést.
2. El kell távolítani a biztosítólakkot a sülyesztett fejű csavarról (A).
3. Ki kell csavarni a sülyesztett fejű csavart (A).
4. Ki kell csavarni a hengerfejű csavart (B).
5. Le kell emelni a beállító tárcsát (C) ill. a hidraulikát (D).
6. El kell távolítani a záródugót (E).
7. Ki kell cserélni a beállító tárcsát (C) ill. a hidraulikát (D).
8. Ismét be kell csavarni a sülyesztett fejű és a hengerfejű csavarokat. A sülyesztett fejű csavart csak annyira szabad meghúzni, hogy még el lehessen fordítani a hidraulikát.
9. Be kell vonni biztosítólakkal a sülyesztett fejű csavart (A).
10. **Tömítettségpróba a nyomáselágazáson keresztül, zárócsavar (2): DMV - 507- 520/11. Zárócsavar (3): DMV 525/11.**
 $p_{\max} = 500 \text{ mbar}$.
11. El kell végezni a működési próbát.
12. Be kell kapcsolni a berendezést.

Αντικατάσταση υδραυλικού φρένου ή πλακιδίου ρύθμισης

1. Αποσυνδέστε το σύστημα ανάφλεξης.
2. Αφαιρέστε το βερνίκι σφράγισης από την κεφαλή της χωνευτής βίδας Α.
3. Ξεβιδώστε την χωνευτή βίδα Α.
4. Ξεβιδώστε την βίδα Allen Β.
5. Ανασηκώστε το πλακίδιο ρύθμισης C ή το υδραυλικό φρένο D.
6. Αφαιρέστε το πώμα Ε.
7. Αντικαταστήστε το πλακίδιο ρύθμισης C ή το υδραυλικό φρένο D.
8. Βιδώστε την χωνευτή βίδα και την βίδα Allen. Σφίξτε ελαφρά την βίδα Allen ώστε η περιστροφή του υδραυλικού φρένου μόλις να είναι δυνατή.
9. Καλύψτε τη χωνευτή βίδα Α με βερνίκι σταθεροποίησης.
10. **Δοκιμασία διαρροής:**
Έλεγχος πίεσης μέσω πώματος 2:
DMV 507-520/11
Έλεγχος πίεσης μέσω πώματος 3:
DMV-525/11
 $P_{\max} = 500 \text{ mbar}$.
11. Δοκιμασία λειτουργίας.
12. Επανασυνδέστε το σύστημα ανάφλεξης.



Замяна на бобината

Версии с рег. планка DMV-B 5.../11 или хидр. спирачка DMV-DLE 5.../11

1. Снемете хидр. спирачка или рег. планка както е описано на стр. 6: "Замяна на хидр. спирачка или на рег. диск", стъпки 1 - 5.
2. Заменете бобината.
Важно: Уверете се че номера на бобината и напрежението са правилни!
3. Повторно монтирайте хидр. спирачка или рег. планка както е описано на стр. 6: "Замяна на хидр. спирачка или на рег. диск", стъпки 7 -11.

Înlocuirea electromagnetului

Variante constructive cu disc de reglaj DMV-D 5.../11 sau cu frână hidraulică DMV-DLE 5.../11

1. Îndepărtați frâna hidraulică, resp. discul de reglaj în modul descris la pag. 6: „Înlocuirea discului de reglaj sau a frânei hidraulice“ , punctele 1-5.
2. Înlocuiți electromagnetul.
Atenție la codul și tensiunea de alimentare a electromagnetului!
3. Asamblați din nou frâna hidraulică, resp. discul de reglaj în modul descris la pag.6 : „Înlocuirea discului de fixare a electromagnetului sau a frânei hidraulice“ , punctele 7-11.

Mágnescsere

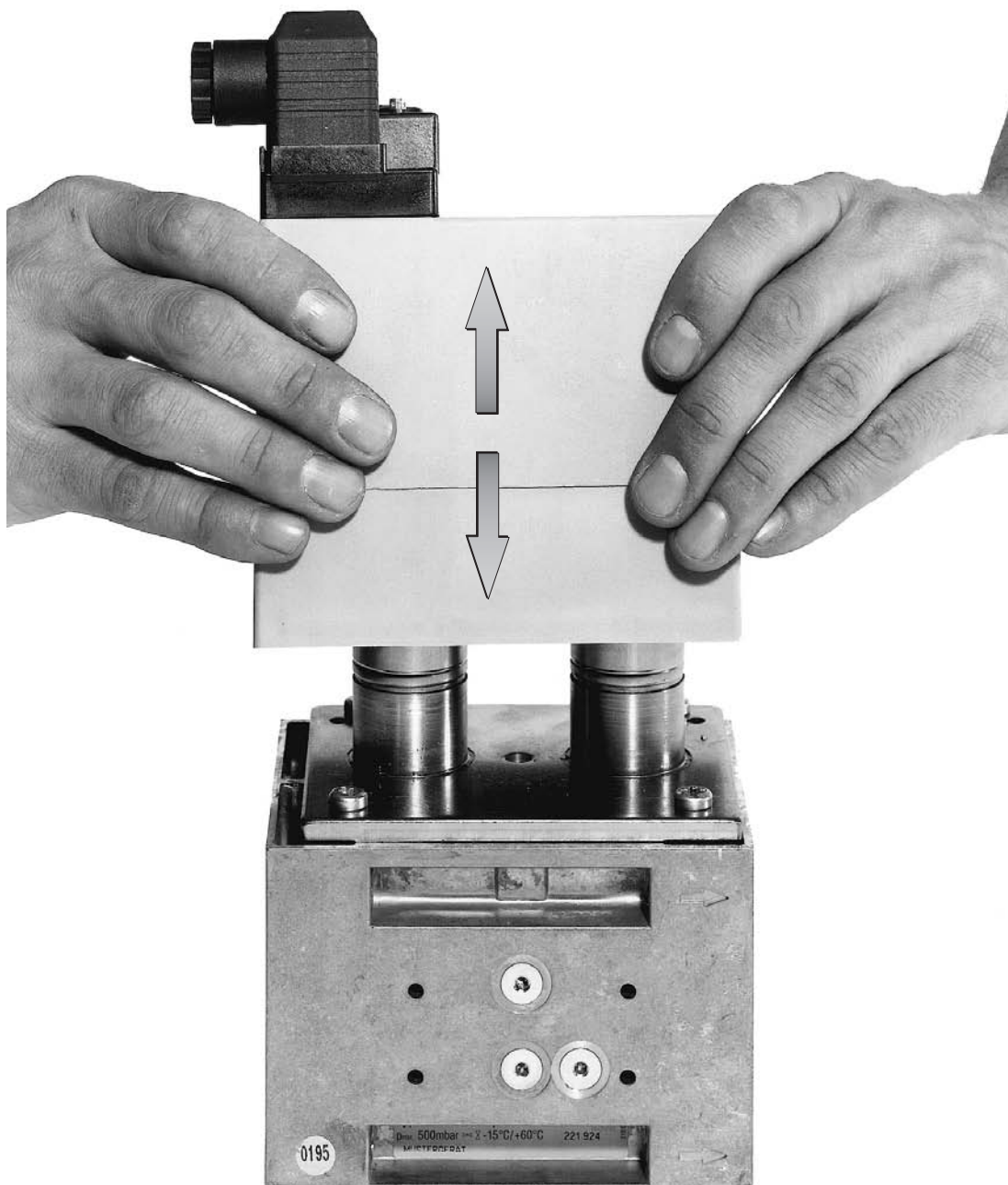
DMV-D 5.../11 beállító tárcsás vagy DMV-DLE 5.../11 hidraulikás kivitelek

1. El kell távolítani a hidraulikát ill. a beállító tárcsát, mint ez a 6. oldalon "A hidraulika vagy a beállító tárcsa kicserélése" cím alatt az 1 - 5. pontban le lett írva.
2. Ki kell cserélni a mágneset.
Feltétlenül ügyelni kell a mágnesszámra és a feszültségre!
3. A hidraulikát és a beállító tárcsát ismét össze kell szerelni, mint ez a 6. oldalon "A hidraulika vagy a beállító tárcsa kicserélése" cím alatt a 7 - 11. pontban le lett írva.

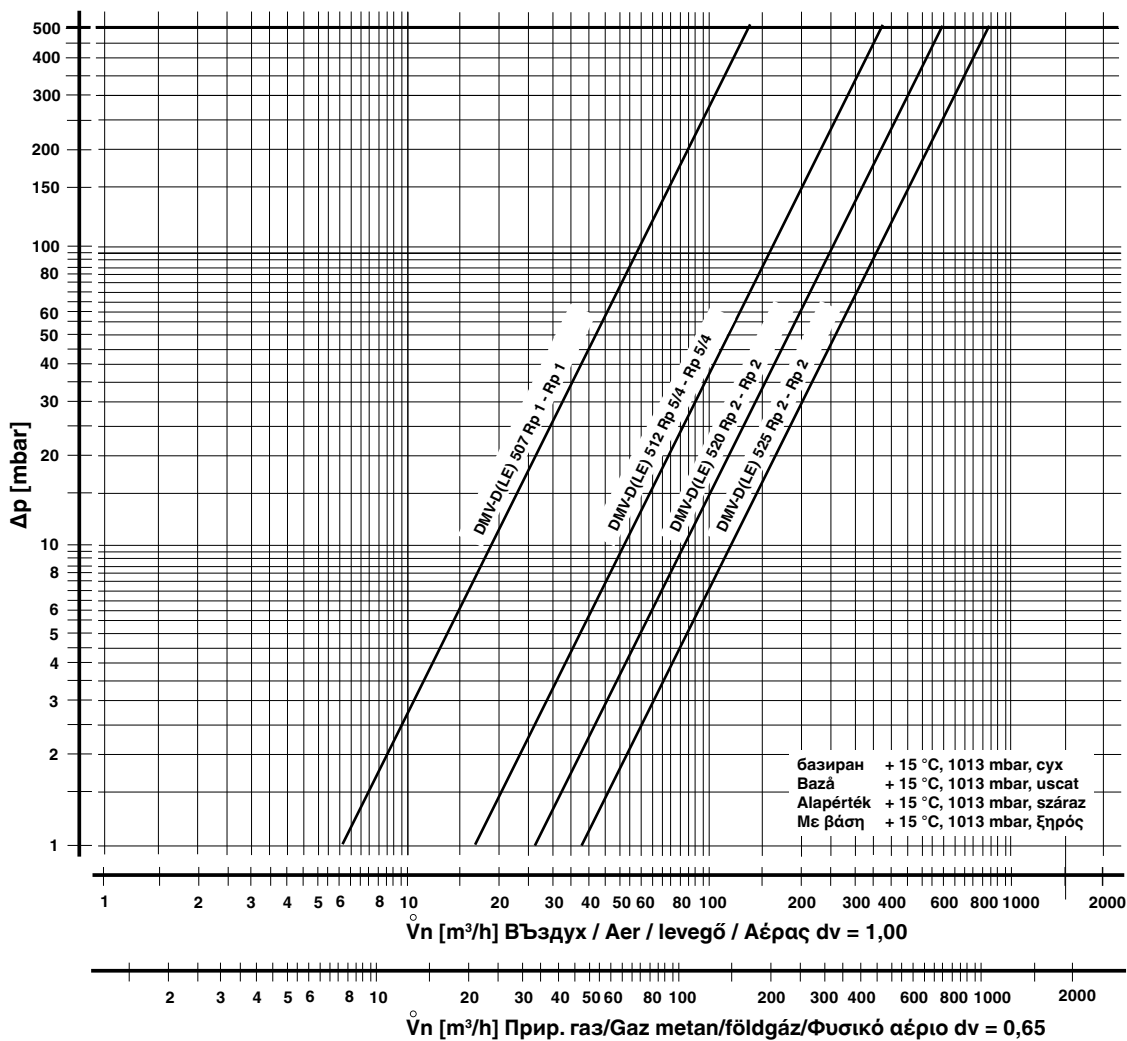
Αντικατάσταση ηλεκτρομαγνήτου

Για μοντέλα DMV-D 5.../11, με δίσκο ρύθμισης ή DMV-DLE 5.../11, με υδραυλικό φρένο

1. Αφαιρέστε το υδραυλικό φρένο και το πλακίδιο ρύθμισης όπως περιγράφεται στη σελίδα 6: "Αντικατάσταση δίσκου για την προσαρμογή ηλεκτρομαγνήτου ή υδραυλικού φρένου", διαδικασία 1-5
2. Αντικαταστήστε τον ηλεκτρομαγνήτη
Προσοχή: Βεβαιωθείτε ότι ο αριθμός ηλεκτρομαγνήτου και η τάση του είναι τα σωστά!
3. Επανατοποθετήστε το υδραυλικό φρένο ή το πλακίδιο ρύθμισης όπως περιγράφεται στη σελίδα 6: "Αντικατάσταση υδραυλικού φρένου ή δίσκου ρύθμισης", διαδικασία 7-11.



Диаграма на дебита / Diagrama debitelor / Áramlási diagram / Διάγραμμα ροής



Загуби на поток в [m³/h] въздух за инсталиране на фин филтър.	Pierderi de debit aer în [m³/h] arãute din cauza microfiltrului	Áramlási veszteségek levegőben [m³/h] mérve a finomszűrő-betét beszerelésekor	Απώλειες ροής σε [m³/h] μετά του εγκατεστημένου πικνού φίλτρου
Δp [mbar]	DMV 507/11 [m³/h]	DMV 512/11 [m³/h]	DMV 520/11 [m³/h]
2	1,20	9,0	17,5
5	1,70	11,0	21,5
10	1,80	13,2	27,0
20	1,90	16,0	34,5
40	2,30	18,4	45,0
70	2,50	22,5	56,0

$\overset{\circ}{V}$ използван газ/gaz utilizat/Valkalmazott gáz/χρησιμοποιούμενο αέριο = $\overset{\circ}{V}$ въздух/aer/Levegő/αέρας x f	Тип на газа Tipul gazului Gázfajta Τύπος αερίου	специф. тегло Greutate specifică Sűrűség Ειδικό βάρος [kg/m³]	dv	f
$f =$ <div style="border: 1px solid black; padding: 5px; margin: 5px;"> на въздух densitatea aerului Levegő sűrűsége Ειδικό βάρος αέρος </div> специф. тегло на използван газ greutatea specifică a gazelor utilizate Az alkalmazott gáz fajlagos súlya Ειδικό βάρος χρησιμοποιούμενου αερίου	Прип. газ/gaz metan/ Földgáz/Φυσικό αέριο	0.81	0.65	1.24
	Градски газ/gaz fabricat/ Városi gáz/Αέριο διανομής	0.58	0.47	1.46
	Втечен нефтен газ /gaz lichefiat/Folyékony gáz/ Υγροποιημένο αέριο	2.08	1.67	0.77
	Въздух/aer/Levegő /Αέρας	1.24	1.00	1.00

Рез. части / Принадлежности Piese de schimb / accesorii Tartalék alkatrészek / tartozékok Ανταλλακτικά / συμπληρώματα	Поръчка № Cod articol Rendelési szám Κωδικός εξαρτήματος
Опорен болт с ниска глава и О-пръстен Dop filetat, plat, cu garnitură inelară Зárócsavar lapos O-gyűrűvel Βιδωτό πώμα ασφαλείας με ελαστικό δακτύλιο G 1/8	5 броя в комплект 5 bucăți/set 5 db/készlet 5 τεμάχια/σετ 230 432
Шлакоуловител, сито Filtru colector de impurități, cu sită Szennyfogó, szűrő Φίλτρο σωματιδίων DMV 525/11	247 547
Стартов комплект за газов фланец G 1/2 Set: flanță pentru gaze de aprindere G 1/2 G 1/2 gyújtógáz-karima készlet Σετ: φλάντζες G 1/2, ανάφλεξη αερίου	219 007
Адаптерен комплект за GW A2 снабден с канал G 1/4 Set adaptoare pentru GW A2 cu racord G1/4 Adapter-készlet a GW A2 -höz csatlakozóval a G 1/4 -re Σετ προσαρμογής GW A2 με ρακόρ G 1/4 DMV 507/11 - DMV 525/11	222 982
Хидр. спирачка Frână hidraulică Hidraulikus fék Υδραυλικό φρένο DMV 507/11 - DMV 525/11	по заявка la cerere Érdeklődésre Κατ' απαίτηση
Подложна шайба Disc de inserție Bedugós alátét Ενδιάμεση ροδέλα DMV 507/11 - DMV 520/11 DMV 525/11	231 563 231 564
Цокъл за магистрала, черен Cutie de conexiuni, neagră Kábeldoboz, fekete Υποδοχέας γραμμής, μαύρος GDMW, 3 pol. + E	210 319
Свързващ фланец Flanșe de racord Csatlakozó karima Συνδετική φλάντζα DMV 507 Rp 1/2 222 341 DMV 507 Rp 3/4 222 342 DMV 507 Rp 1 222 001 DMV 512-520 Rp 1 222 343 DMV 512-520 Rp 1 1/4 222 344 DMV 512-520 Rp 1 1/2 221 884 DMV 512-520 Rp 2 221 926 DMV 525 Rp 2 215 384	
О-пръстен, изпитан според EN Garnitură inelară, verificată EN O-gyűrű, EN-vizsgált Ελαστικός δακτύλιος προδιαγραφών EN DMV 507/11 57 x 3,0 230 443 DMV 512-520/11 75 x 3,5 230 444 DMV 525/11 231 574	

Рез. части / Принадлежности Piese de schimb / accesorii Tartalék alkatrészek / tartozékok Ανταλλακτικά / συμπληρώματα	Поръчка № Cod articol Rendelési szám Κωδικός εξαρτήματος
Винт с гнез. глава според DIN 912, 8.8 Șurub cu cap cilindric DIN 912, 8.8 Hengeres csavar DIN 912, 8.8 Βίδα Allen με προδιαγραφές DIN 912, 8.8 DMV 507/11 M6 x 30 231 588 DMV 512-520/11 M8 x 40 231 589 DMV 525/11 M8 x 25 231 590	4 броя в комплект 4 bucăți/set 4 db/készlet 4 τεμάχια/σετ
Изм. връзка с упл. пръстен Prize de presiune cu inel de etanșare Mérőcsonk tömítőgyűrűvel Σετ: Βίδες σταθεροποίησης G 1/8	5 броя в комплект 5 bucăți/set 5 db/készlet 5 τεμάχια/σετ 230 397
Бобина за замяна Electromagnet de rezervă Tartalék mágnes Σωληνοειδής ηλεκτρομαγνήτης, ανταλλακτικό DIN 43 650 DMV 507/11 1111 по заявка DMV 512/11 1211 la cerere DMV 520/11 1212 Érdeklődésre DMV 525/11 1411 Κατ' απαίτηση	
Херм. пробка V2 Dop V2 Зáródugó V2 Πώμα V2 DMV 507/11 -DMV 520/11 231 591 DMV 525/11 231 610	
Диск за прикрепване на бобина Disc de fixare electromagnet Tárcsa a mágnesrögzéshez Δίσκος προσαρμογής σωληνοειδούς ηλεκτρομαγνήτη DMV 507/11 - DMV 520/11 231 592 DMV 525/11 231 612	
Комплект филтър за фино пречистване, сито, ограничителен пръстен Set pentru filtru fin, sită, inel de susținere Készlet: finomszűrő, szitaszűrő, tartógyűrű Σετ λεπτού φίλτρου, σήτα, δακτύλιος σύσφιξης DMV 507/11 230 440 DMV 512/11 - DMV 520/11 230 441 DMV 525/11 247 547	

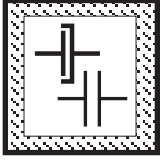


Работата върху дв. ел-магн. вентил може да бъде изпълнявана само от специализиран персонал.

Lucrările la ventilul electromagnetic dublu se vor efectua numai de către specialiști.

Munkákat a kettős mágnesszelepen csak a szakszemélyzet végezhet.

Όποιαδήποτε εργασία στη διπλή ηλεκτρομαγνητική βαλβίδα, να γίνεται μόνο από ειδικευμένο προσωπικό

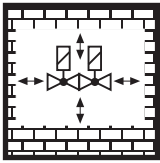


Защитавайте фланц. повърхности. Затягайте винтовете на кръст.

Protejați suprafețele de contact ale flanșelor Strângeți șuruburile în cruce

Védeni kell a karimafelületet. A csavarokat keresztben kell meghúzni.

Προστατεύετε τις επιφάνειες των φλαντζών. Σφίγγετε τις βίδες σταυρωτά.

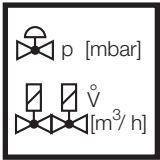


Не позволявайте никакъв пряк контакт между дв. ел-магн. вентил и втвърдена зидария, бетонни стени или подове.

Este interzis contactul direct între piesele ventilului electromagnetic dublu și zidării, pereți din beton sau pardoseli încă neîntărite.

Nincs megengedve a közvetlen érintkezés a kettős mágnesszelep ill. a kikeményedő falazat, a betonfal vagy a padlózat között.

Να μην έρχεται σε άμεση επαφή η διπλή βαλβίδα με χτιστούς ή τσιμεντένιους τοίχους και πατώματα

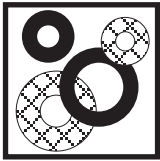


Винаги настройвайте номинални зад. стойности за изход или налягане върху регулатора за налягане на газ и специфично за изпълнението дреселиране използвайки DMV.

Reglați debitul nominal, resp. presiunile nominale numai de la ventilul electromagnetic. La nivelul ventilului pot apărea strangulări specifice debitului.

A névleges teljesítményt ill. a névleges nyomásértékeket alapvetően a gáznyomás-szabályozó készüléken kell beállítani. A teljesítmény-specifikus lefojtás a kettős mágnesszelepen keresztül történik.

Η ρύθμιση της ονομαστικής παροχής και της ονομαστικής τιμής πίεσης πρέπει πάντοτε να είναι εντός των ορίων του ρυθμιστή αερίου. Η ρύθμιση που έχει σχέση με την παροχή γίνεται μέσω της DMV.

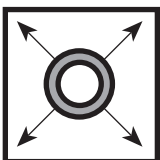


Когато заменят части, уверете се че уплътненията са в добро състояние.

În cazul înlocuirii unor piese, verificați cu atenție garniturile montate.

Alkatrészcserenél ügyelni kell a kifogástalan tömítésekre.

Κατά την αλλαγή οποιουδήποτε εξαρτήματος βεβαιωθείτε ότι φλάντζες και δακτύλιοι στεγάνωσης είναι σε καλή κατάσταση.



Изпитване за утечка на тръбопровода: затворете сферичен кран преди арматурата/DMV.

Verificarea etanșeității conductelor: închideți robinetul cu bilă dinaintea armăturilor / ventilului DMV.

Csővezeték-tömítettség vizsgálat esetén: el kell zárni a golyós csapot a szerelvények / DMV előtt.

Δοκιμασία διαρροών σωληνώσεων: κλείστε τη βána σφαιρας που προηγείται σωληνώσεων και DMV

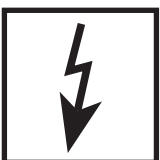


При завършване на работа върху дв. ел-магн. вентил изпълнете изпитване за утечки и функционалност.

La finalul lucrărilor executate la ventilul electromagnetic dublu efectuați controlul de etanșitate și testul funcțional.

A kettős mágnesszelepen végzett munkák befejezése után: el kell végezni a tömítettség és működési próbát.

Μετά από κάθε εργασία επί της διπλής βαλβίδας να την υποβάλετε σε δοκιμασία λειτουργίας και διαρροών.

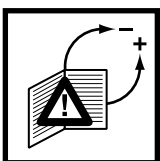


Никога не изпълнявайте работа ако е подадено захранване или налягане на газа. Никакъв открит пламък. Сълюдавайте обществените наредби.

Nu lucrați sub tensiune sau presiune. Evitați orice foc deschis. Respectați prevederile legale în vigoare.

Nem szabad sohasem gáznyomás vagy feszültség alatt dolgozni. Kerülni kell a nyílt láng használatát. Be kell tartani a hivatalos előírásokat.

Ποτέ μην εργάζεστε υπό ηλεκτρική τάση ή πίεση αερίου. Απομακρύνετε οιαδήποτε εκτεθειμένη φλόγα. Ακολουθείτε τους κανονισμούς δημόσιας ασφάλειας.



Всички настройки и стойности за настройка трябва да се изпълняват само в съответствие с ръководството за експлоатация на производителя на котела/горелката.

Toate reglajele și valorile de reglaj se vor efectua numai în conformitate cu instrucțiunile de exploatare a producătorului cazanului/arzătorului.

Minden beállítást és beállítási értéket csak a kazán/égő gyártójának üzemeltetési útmutatójában összhangban szabad elvégezni ill. beállítani.

Πραγματοποιήστε όλες τις ρυθμίσεις και τις τιμές ρύθμισης μόνο σύμφωνα με τις οδηγίες λειτουργίας του κατασκευαστή της δεξαμενής/του καυστήρα



Ако тези инструкции не се следват, резултатът може да бъде лична травма или повреда на собственост.

În cazul nerespectării prezentelor instrucțiuni sunt posibile daune umane sau materiale.

A tudnivalók figyelembe nem vétele esetén személyi vagy járulékos dologi-károk keletkezhetnek.

Αν δεν ακολουθηθούν αυτές οι οδηγίες, το αποτέλεσμα δυνατόν να είναι τραυματισμός ή υλική ζημία



Директивата касаеща напорните устройства (PED) и директивата за енергоемкостта на сгради (EPBD) изискват редовна проверка на отоплителните инсталации с цел да се осигури дългосрочно дългият им ресурс и да се намали натоварването на околната среда.

Релевантните от гледна точка на безопасността компоненти е необходимо да се заменят за да се постигне желаният срок на годност. Това препоръчение важи само за отоплителните инсталации, не за приложенията на термопроцеса. DUNGS препоръчва замяна съгласно следната таблица:

Pentru asigurarea eficienței maxime pe termen lung, cât și pentru micșorarea efectelor asupra mediului, normele privind aparatele sub presiune (PED), respectiv normele privitoare la eficiența energetică totală a clădirilor (EPBD) impun controlul regulat al instalațiilor de încălzire.

Este considerată drept necesitate schimbarea acelor componente care au un rol determinant în privința siguranței, respectiv care au depășit durata de utilizare. Această recomandare privește doar instalațiile de încălzire și nu modul de utilizare a proceselor termice. DUNGS recomandă schimbarea componentelor după următoarea tabelă:

A nyomástartó edényekre kiadott EU-irányelv (PED) és az épületek teljes energiahatékonyságára vonatkozó EU-irányelv (EPBD) megkövetelik a fűtőberendezések rendszeres felülvizsgálatát, a jó hatásfok és ezáltal a csekély környezetterhelés hosszútávú biztosítása érdekében.

A biztonsági szempontból lényeges alkatrészeket a használati időtartamuk elérése után ki kell cserélni. Ez az ajánlás csak a fűtőberendezésekre érvényes, az ipari hőkezelő berendezésekre nem. A DUNGS az alábbi táblázat alapján javasolja a csere elvégzését:

Η οδηγία περί εξοπλισμού υπό πίεση (PED) και η οδηγία για την εξοικονόμηση ενέργειας στα κτίρια (EPBD) απαιτούν τον τακτικό έλεγχο των εγκαταστάσεων θέρμανσης για τη μακροχρόνια διασφάλιση υψηλής αποδοτικότητας και ελάχιστης περιβαλλοντικής επιβάρυνσης.

Επιβάλλεται η αντικατάσταση των σχετιζόμενων με την ασφάλεια εξαρτημάτων μετά το πέρας της προβλεπόμενης διάρκειας χρήσης τους. Η σύσταση αυτή ισχύει αποκλειστικά για εγκαταστάσεις θέρμανσης και όχι για εφαρμογές θερμικής επεξεργασίας. Η DUNGS συνιστά την αντικατάσταση σύμφωνα με τον ακόλουθο πίνακα:

Релевантен за безопасността компонент Componente având un rol determinat în privința siguranței Biztonsági szempontból lényeges alkatrészek Σχετιζόμενα με την ασφάλεια εξαρτήματα	РЕСУРС DUNGS препоръчва замяна след: DURATĂ DE UTILIZARE DUNGS recomandă înlocuirea, luând în considerare: HASZNÁLATI IDŐTARTAM A DUNGS a cserét a következők esetében javasolja: ΔΙΑΡΚΕΙΑ ΧΡΗΣΗΣ Η DUNGS συνιστά την αντικατάσταση μετά από:	Съединителни цикли Ciclul de operare Kapcsolás Υστερήσεις
Системи за изпитване на клапана / Sistemele de verificare a ventilului / Szeleppellenőrző-rendszer / Σύστημα ελέγχου βαλβίδων	10 години/ani/év/έτη	250.000
Уред следящ налягането / Dispozitivul de control al presiunii / Nyomásmérő / Ελεγκτής πίεσης	10 години/ani/év/έτη	N/A
Управление на отоплението с датчик за пламъка / Dispozitivul de dozare a focului cu dispozitivul de control al flăcărilor / Tűzelési automatika lángórral / Μονάδα ελέγχου πυροδότησης με ανιχνευτή φλόγας	10 години/ani/év/έτη	250.000
Ултравioletов датчик за пламъка / Senzorul de flăcări-UV / UV-lángérzékelő / Αισθητήρας φλόγας UV	10.000 h Эксплуатационни часове / Ore de funcționare / Üzemóra / Ωρες λειτουργίας	
Регулатори на налягането на газа / Dispozitivul de reglare a presiunii gazului / Gáznyomás-szabályozó berendezések / Σύσκευή ρύθμισης πίεσης αερίου	15 години/ani/év/έτη	N/A
Газов клапан със система за изпитване на клапана / Ventilul de gaz cu sistemul de verificare a ventilului / Gázszelep szeleppellenőrző rendszerrel / Βαλβίδα αερίου με σύστημα ελέγχου βαλβίδας	след идентифицирана грешка / Defectele cunoscute Felismert hiba után / ύστερα από αναγνώριση σφάλματος	
Газов клапан без система за изпитване на клапана* / Ventilul de gaz fără sistem de verificare a ventilului* / Gázszelep szeleppellenőrző rendszer nélkül* / Βαλβίδα αερίου χωρίς σύστημα ελέγχου βαλβίδας*	10 години/ani/év/έτη	250.000
Уред следящ миним. налягане на газа / Min. dispozitivul de control al presiunii gazului / Min. gáznyomás-őr / Ελεγκτής ελάχ. πίεσης αερίου	10 години/ani/év/έτη	N/A
Предохранителен отдухващ клапан / Ventilul de evacuare pentru siguranță / Biztonsági gázlevegő szelep / Ανακουφιστική βαλβίδα ασφαλείας	10 години/ani/év/έτη	N/A
Системи за сместа газообразно гориво и въздух / Sistemele de legătură gaz-aer / Gáz-levegő kombinált rendszerek / Διασύνδεση αερίου-αέρα	10 години/ani/év/έτη	N/A
* Групи газове I, II, III / Familiile de gaz I, II, III * Gázcsalád I, II, III / Οικογένειες αερίων I, II, III	N/A не може да се ползва / nu poate fi folosit nem lehet felhasználni / μη χρησιμοποιησιμο	

Управление и завод
Sediul central și uzina
Igazgatás és üzem
Εργοστάσιο και κεντρικά γραφεία

Karl Dungs GmbH & Co. KG
Siemensstr. 6-10
D-73660 Urbach, Germany
Telefon +49 (0)7181-804-0
Telefax +49 (0)7181-804-166

Пощенски адрес
Adresa poștală
Levelezési cím
Ταχυδρομική διεύθυνση

Karl Dungs GmbH & Co. KG
Postfach 12 29
D-73602 Schorndorf
e-mail info@dungs.com
Internet www.dungs.com